

Furesøs Kommunes Beredskabsplan

*Til forebyggelse, opsporing og håndtering af
æresrelaterede konflikter
og
negativ social kontrol*



FURESØ
KOMMUNE



INDHOLD

0. Indledning	3
1. Æresrelaterede konflikter og negativ social kontrol	4
2. Ansvar og opfølgning	12
3. Organisering og samarbejde	13
4. Indsatser	16
5. Implementering og opkvalificering	18
6. Kommunikation	19
7. Bilag	20

INDLEDNING

Der er her tale om Furesø Kommunes skriftlige beredskab i forbindelse med æresrelaterede konflikter og negativ social kontrol.

Ud over denne beredskabsplan indgår et flow-chart og en flyer i beredskabet. Kommunens skoler bidrager på det forebyggende plan med demokratiundervisning, og Familiehuset kan støtte familier med stærk æreskodeks til bedre dialog mellem forældre/unge og familie/kommune.

Beredskabet skal både hjælpe til med at forebygge og så tidligt som muligt opspore de situationer, hvor børn, unge og ældre får begrænset deres frihed og selvbestemmelse samt foreslå professionelle, borgere og ofre adækvate handlemuligheder.

På baggrund af en undersøgelse, der viste, at æresrelaterede konflikter er en støt stigende udfordring i hele landet, blev der i 2017 i satspuljeaftalen afsat 73,4 mio. til indsatser til forebyggelse af æresrelaterede konflikter og negativ social kontrol. Midlerne blev udmøntet i den "Nationale Handlingsplan."

Afledt heraf tilbyder Styrelsen for International Rekruttering og Integration (SIRI) gratis råd og vejledning i forbindelse med indsatsen.

Ovenstående beredskab er udarbejdet i samarbejde med SIRI i 2018. Det er løbende blevet opdateret og udviklet i takt med vores opsamlede erfaringer fra indsatsen og den nyeste viden. Og i denne udgave er Barnets Lov fra januar 2024 blevet implementeret.

Og beredskabet er i sin helhed blevet godkendt på byrådsmødet den 29. maj 2024.

Maj 2024

June Wibeck-Nilsson

Leder af Den Kommunale Ungeindsats (KU)

Jobcenter Furesø

1. ÆRESRELATEREDE KONFLIKTER OG NEGATIV SOCIAL KONTROL

1.1. Definition: Æresrelaterede konflikter

Æresrelaterede konflikter dækker over konflikter, der kan opstå i kollektivistiske og patriarkalske familieformer, hvor individets rettigheder og trivsel begrænses af hensyn til kollektivets ære og omdømme.

Kollektivet kan både udgøres af den nære familie, af den udvidede familie og af netværket, hvoraf dele kan være bosiddende i andre lande.

For at beskytte eller genoprette kollektivets ære og omdømme anvendes en række handlinger til at regulere og/eller sanktionere individets adfærd.

1.1. Definition: Negativ social kontrol

Negativ social kontrol anvendes oftest om handlinger, som et fællesskab anvender til at regulere og/eller sanktionere individets adfærd i henhold til fællesskabets normer.

Negativ social kontrol kan blandt andet komme til udtryk som begrænsning af individets muligheder for at træffe alderssvarende valg af eget liv, herunder socialt liv, fritidsinteresser, seksualitet, krop, uddannelse og job, fastholdelse i uønskede relationer og gennem isolation og overvågning.

Negativ social kontrol kan have en karakter eller et omfang, hvor den falder inden for straffelovens definition på psykisk vold. Når reguleringen og/eller sanktioneringen medfører begrænsning af individets rettigheder, trivsel eller alderssvarende udvikling bliver den negativ.

Negativ social kontrol anvendes i æresrelaterede konflikter, men kan også anvendes i eksempelvis ekstremistiske miljøer.

[Lovforslag L93, s. 159]

1.2. Målgrupper

I Furesø kan flg. borgere være udsat for negativ social kontrol:

Børn (3-10 år), der f. eks:

- ikke sendes på daginstitution eller får lov til at deltage i fritidsaktiviteter, for at de "ikke skal blive for danske"
- ikke må omgås jævnaldrende med anden religiøs eller kulturel baggrund end familiens
- ikke deltager i sociale skoleaktiviteter, fx lejrskole, begrundet i familiens frygt for ikke kan vide, hvad de laver
- i længere tid sendes til forældrenes hjemland for at opdrage dem i dette lands kulturelle normer og religiøse værdier

Store børn og teenagere (10-17 år), der udover ovenstående f. eks:

- ikke kan deltage i sociale aktiviteter pga. overdrevet mange forpligtelser i hjemmet
- kontrolleres uforholdsvis meget ift. tøjvalg, herunder brug af tørklæde
- loves bort som kommende ægtefælle mod deres vilje
- udsættes for fysisk eller psykisk vold med begrundelse i familiens ære
- Ikke må færdes alene eller sammen med det modsatte køn i det offentlige rum
- kontrolleres og afstraffes af ældre søskende
- får deres brug af sociale medier kontrolleret af ældre søskende/forældre

Unge (18-30 år), der f. eks:

- ikke må flytte hjemmefra
- ikke selv må vælge uddannelse/erhverv
- ikke selv må styre NemID, e-boks og bank
- ikke må færdes alene eller sammen med det modsatte køn i det offentlige rum
- ikke må deltage i demokratiske valg
- ikke må vælge en anden religion end forældrenes
- ikke selv må vælge partner
- er tvunget til at deltage i faste religiøse arrangementer
- er blevet tvangsgift
- udsættes for psykisk, fysisk eller seksuel vold af ægtefælle
- skal kontrollere og evt. afstraffe yngre søskende

Andre (over 30 år), der f. eks:

- ikke må tage kontakt til offentlige myndigheder uden ledsagelse
- ikke tør lade sig skille af frygt for repressalier
- generelt kontrolleres af ægtefælle eller voksne børn

Handlingsplanen henvender sig til de af kommunens ledere og medarbejdere, som har kontakt til borgere, der kan være udsat for negativ social kontrol. Det kan typisk være:

- sagsbehandlere, støttekontaktpersoner og familierådgivere i Center for Børn og Voksne
- mentorer, sagsbehandlere, gadeplansmedarbejdere og SSP under Den Kommunale Ungeindsats
- sagsbehandlere, psykologer, borgervejledere, hjemmeplejere, virksomhedskonsulenter m.fl. i øvrige forvaltninger
- pædagogisk og sundhedsfagligt personale
- skolelærere
- uddannelsesvejledere
- sprogskolelærere- og vejledere

Derudover er det et mål i beredskabsplanen, at civilsamfundet og andre offentlige myndigheder inddrages, hvor det er nødvendigt for at forebygge æresrelaterede konflikter og negativ social kontrol. Det kunne være oplysning om problematikken og synliggørelse af det Tværfaglige Støtteteams tilbud om sparring og rådgivning til:

- boligforeninger
- repræsentanter for kommunens idræts- og fritidsliv
- privatskoler
- praktiserende læger og speciallæger

Samt tæt samarbejde med:

- Nordsjællands politi, herunder Forebyggelses- og Nærhedscentret
- Styrelsen for International Rekruttering og Integration (SIRI)

1.3. Problemets omfang

Ifølge Det Nationale Integrationsbarometer fik 17 % af samtlige 18-29-årige indvandrere og efterkommere med ikke-vestlig oprindelse begrænset deres frihed og selvbestemmelse af deres familie med hensyn til valg af kæreste eller ægtefælle. (Landstal 2018)

Selv om der ikke er lavet en specifik undersøgelse i Furesø, og man ikke uden videre kan omregne landstallet til Furesø-tal, er det dog en advarsel om, at nogle unge i Furesø kunne være udsat for negativ social kontrol. Dette bekræftes af de sager, der til dato allerede har været behandlet i Tværfagligt Støtteteam, hvor mange frontmedarbejdere har fået sparring på baggrund af bekymring for æresrelaterede konflikter, negativ social kontrol, vold, genopdragelsesrejser og tvangsægteskab.

Derudover er der sager med negativ social kontrol i etnisk danske familier og i forskellige religiøse samfund. Der er ikke samme forskning indenfor området, men der er mange eksempler fra medierne. Jehovas Vidner har f.eks. en politik om udstødelse, hvis man overtræder visse regler, herunder et forbud mod førægteskabelig sex. Dette har ført til sager, hvor forældrene udøver negativ social kontrol mod deres børn. Og mange unge er blevet udstødt af Jehovas Vidner og af deres familie, hvilket for nogle har været ødelæggende for deres trivsel.

På det seneste er der også kommet fokus på negativ social kontrol mod kvinder i rockermiljøerne.

1.4. Lovgivning på området

Børn og unge udsat for negativ social kontrol

Barnets Lov

§ 15, stk. 3

Kommunalbestyrelsen skal udarbejde et beredskab til forebyggelse, opsporing og håndtering af negativ social kontrol, æresrelaterede konflikter og ekstremisme blandt børn, unge og deres familier. Beredskabet skal udformes skriftligt, vedtages af kommunalbestyrelsen og offentliggøres. Kommunalbestyrelsen skal revidere beredskabet løbende efter behov, dog som minimum hvert fjerde år.

§ 18, stk. 3

Viser vurderingen efter stk. 1, at der kan være tale om æresrelaterede konflikter eller negativ social kontrol, har kommunalbestyrelsen pligt til at foretage en risikovurdering, inden barnets eller den unges forældre og netværk inddrages i sagen.

Ved en risikovurdering forstås en vurdering af, om barnet eller den unge er i risiko eller udsat for negativ social kontrol og æresrelaterede konflikter.

- *Risikovurderingen skal indeholde oplysninger om, hvorvidt der tidligere har været negativ social kontrol eller æresrelaterede konflikter i barnets eller den unges familie og netværk, eksempelvis hos søskende.*
- *I vurderingen skal indgå, om der er behov for at iværksætte akut støtte, herunder eventuel anbringelse*
- *Politiet kan inddrages i vurderingen. Kommunen kan også kontakte den lokale sikkerhedskonsulent (forankret i SIRI) og specialrådgivere (forankret i VISO) for at få bistand til at vurdere risici og få rådgivning. (Kilde: SIRI-netværksmøde nov. 2023)*

- I Furesø Kommune er Tværfagligt Støtteteam certificeret til at udføre risikovurdering.

§ 113

Kommunalbestyrelsen skal med samtykke fra den unge tilbyde indsatser efter §§ 114-116 til unge i alderen fra 18 til 22 år, når det må anses for at være af væsentlig betydning af hensyn til den unges behov for støtte, herunder på grund af negativ social kontrol eller en æresrelateret konflikt.

§ 124

Kommunalbestyrelserne i regionerne skal oprette et børnehus i hver region til undersøgelse af et barns eller en ungs forhold, når barnet eller den unge har været udsat for overgreb, eller ved mistanke herom.

Stk. 2. Social- og boligministeren kan fastsætte nærmere regler om børnehusenes indretning, drift, finansiering og opgaver m.v.

§ 125

Når et barn eller en ung har været udsat for overgreb, eller ved mistanke herom, skal kommunalbestyrelsen til brug for den børnefaglige undersøgelse efter § 20 benytte det børnehus, som kommunen er tilknyttet, jf. § 124.

§ 126

Under behandlingen af en sag, hvor et børnehus benyttes, jf. § 125, kan personalet i børnehuset, politiet og anklagemyndigheden, sundhedsmyndigheder, autoriserede sundhedspersoner og kommunale myndigheder, der

løser opgaver inden for området for udsatte børn og unge, indbyrdes udveksle oplysninger om rent private forhold om barnets eller den unges personlige og familiemæssige omstændigheder, hvis udvekslingen må anses for nødvendig af hensyn til barnets eller den unges sundhed og udvikling. Autoriserede sundhedspersoner er forpligtet til under behandlingen af en sag, hvor et børnehus benyttes, at videregive oplysninger omfattende af 1. pkt. til fagpersoner og myndigheder nævnt i 1. pkt., hvis videregivelsen anses for at være nødvendig af hensyn til barnets eller den unges sundhed og udvikling.

§133, stk. 1

Personer, der udøver offentlig tjeneste eller offentligt hverv, skal underrette kommunalbestyrelsen, hvis de under udøvelsen af tjenesten eller hvervet får kendskab til eller grund til at antage

- 1) at et barn eller en ung under 18 år kan have behov for særlig støtte,
- 2) at et barn umiddelbart efter fødslen kan få behov for særlig støtte på grund af de vordende forældres forhold,
- 3) at et barn eller en ung under 18 år kan have behov for særlig støtte på grund af barnets eller den unges ulovlige skolefravær eller undladelse af at opfylde undervisningspligten, eller
- 4) at et barn eller en ung under 18 år har været udsat for overgreb.

§ 136

Kommunalbestyrelsen skal sikre, at der iværksættes en rettidig og systematisk vurdering af alle underretninger efter §§ 132, 133 og 135 med henblik på at afklare, om barnet eller den unge har behov for særlig støtte. Kommunalbestyrelsen skal foretage central registrering af underretningerne med henblik på at understøtte tilrettelæggelsen af indsatser.

Stk. 2. Kommunalbestyrelsen skal senest 24 timer efter modtagelsen af en underretning efter stk. 1 vurdere, om barnets eller den unges sundhed eller udvikling er i fare, og om der derfor er behov for at iværksætte akutte indsatser for barnet eller den unge.

§ 137. Stk. 2

Til brug for en vurdering af en underretning efter §§ 132, 133 og 135, jf. stk. 1, kan der finde en samtale sted med barnet eller den unge. Samtalen kan finde sted uden samtykke fra forældremyndighedsindehaveren og uden dennes tilstedeværelse, når hensynet til barnets eller den unges bedste taler herfor, herunder når der er bekymring for, at barnet eller den unge kan være udsat eller i risiko for negativ social kontrol eller en æresrelateret konflikt.

Stk. 3. Ved underretning om overgreb mod et barn eller en ung skal der finde en samtale sted med barnet eller den unge. Ved underretning om overgreb mod et barn eller en ung fra forældrenes side skal samtalen finde sted uden samtykke fra forældremyndighedsindehaveren og uden dennes tilstedeværelse.

Stk. 4. Samtale efter stk. 2 og 3 kan undlades, i det omfang barnets eller den unges modenhed eller sagens karakter taler imod samtals gennemførelse.

Lov om retssikkerhed og administration på det sociale område

§ 11, f

Kommunale myndigheder, der løser opgaver inden for området for udsatte børn og unge, og politiet og anklagemyndigheden kan indbyrdes udveksle oplysninger om rent private forhold vedrørende et barns eller en

ungs personlige og familiemæssige omstændigheder, hvis udvekslingen må anses for nødvendig som led i forebyggelsen af overgreb mod børn og unge.

Overgreb

”Med vold eller andre overgreb forstås sådanne strafbare handlinger mod et barn eller en ung under 18 år, som er omfattet af straffelovens kapitel 24-26 (forbrydelser med kønssædeligheden, forbrydelser mod liv og legeme samt forbrydelser mod den personlige frihed) samt straffelovens § 210 og § 213.”

(Kilde: LSF 178 fremsat den 24. marts 2010, bemærkninger til lovforslagets enkelte bestemmelser, §1, Til nr. 78)

Genopdragelsesrejser

Barnets Lov § 133 stk. 3

Underretningspligt i tilfælde af

”... at et barn eller en ung under 18 år kan have behov for særlig støtte på grund af barnets eller den unges ulovlige skolefravær eller unkladelse af at opfylde undervisningspligten.”

Personer over 18 år udsat for æresrelaterede konflikter

Lov om social service § 12 a

Kommunalbestyrelsen skal sørge for, at personer over 18 år, der henvender sig på grund af æresrelaterede konflikter, får mulighed for at få gratis rådgivning i henhold til § 10.

Stk. 2. Skønner kommunalbestyrelsen, at der er behov for det, skal personer over 18 år, der risikerer at blive eller er udsat for en alvorlig æresrelateret konflikt, tilbydes en handleplan.

Stk. 3. Handleplanen skal indeholde

- 1) en risikovurdering for den pågældende borger,
- 2) oplysninger om borgerens aktuelle situation, herunder relevante forhold vedrørende bopæl, arbejde, uddannelse og forholdet til pårørende,
- 3) overvejelser om eventuelle relevante støttemuligheder i forhold til bopæl, arbejde og uddannelse samt formålet hermed og
- 4) overvejelser om eventuelle relevante støttemuligheder efter denne lov eller efter anden lovgivning og formålet hermed.

Stk. 4. Handleplanen skal udarbejdes i samarbejde med borgeren.

Præcisering af æresrelaterede konflikter

”Det foreslås, at bestemmelsen omfatter borgere over 18 år, der henvender sig til kommunen med konflikter vedrørende f.eks. tvangsægteskaber, tvungne religiøse vielser uden borgerlig gyldighed, tvungne forlovelser, genopdragelsesrejser, indespærring, vold eller trusler om vold eller social kontrol, hvor en ung f.eks. udsættes for omfattende overvågning eller begrænsninger f.eks. i forhold til, hvor den unge må færdes, om den pågældende må færdes alene, hvem personen må færdes med, eller om vedkommende må have en kæreste.

* Æresrelaterede konflikter vil oftest forekomme i familier med ikke vestlig oprindelse, men kan også forekomme i familier med dansk eller anden vestlig oprindelse”

(Fra forarbejderne til § 12a)

Straffeloven

Straffeloven indeholder bl.a. regler om forbrydelser mod liv og legeme og freds- og ærekrænkelser, herunder trusler. Desuden indeholder loven regler om forbrydelser mod den personlige frihed, herunder ulovlig tvang. Dette gælder eksempelvis ved tvangsægteskaber og religiøse vielser uden borgerlig gyldighed.

§ 260

Med bøde eller fængsel indtil to år straffes for ulovlig tvang den, som:

- 1) ved vold eller ved trussel om vold, om betydelig skade på gods, om frihedsberøvelse eller om at fremsætte usand sigtelse for strafbart eller ærerørigt forhold eller at åbenbare privatlivet tilhørende forhold tvinger nogen til at gøre, tåle eller undlade noget.
- 2) ved trussel om at anmelde eller åbenbare et strafbart forhold eller om at fremsætte sande ærerørige beskyldninger tvinger nogen til at gøre, tåle eller undlade noget, for så vidt fremtvingelsen ikke kan anses tilbørlig begrundet ved det forhold, som truslen angår.

Stk. 2. Tvinges nogen til at indgå ægteskab eller til en religiøs vielse uden borgerlig gyldighed, kan straffen stige til fængsel indtil fire år.

Stk. 3. Tvinges nogen til at bære en beklædningsgenstand, der skjuler vedkommendes ansigt, kan straffen stige til fængsel indtil fire år.

(Straffelovens § 260, stk. 1, om ulovlig tvang kan efter omstændighederne finde anvendelse i forbindelse med såkaldte genopdragelsesrejser, f.eks. i situationer, hvor en person ved vold eller trussel om vold er blevet tvunget til at tage ophold i et andet land.)

§ 243

Den, som tilhører eller er nært knyttet til en andens husstand eller tidligere har haft en sådan tilknytning til husstanden, og som gentagne gange over en periode udsætter den anden for groft nedværdigende, forulempende eller krænkende adfærd, der er egnet til utilbørligt at styre den anden, herunder ved udøvelse af negativ social kontrol, straffes for psykisk vold med bøde eller fængsel indtil 3 år.

Udlændingeloven

Udlændingeloven indeholder regler om betingelserne for at opnå opholdstilladelse i Danmark, inddragelse af opholdstilladelse og regler om visum, udvisning m.m. Det kan være relevant at kende til udlændingeloven i relation til fx genopdragelsesrejser eller tvangsægteskaber.

Hvis et barn eller ung under 18 år sendes på genopdragelsesrejse, gælder en skærpet bortfaldsregel. Det betyder, at den mindreåriges opholdstilladelse bortfalder efter tre måneder jf. udlændingelovens § 17, stk. 2. Efter de almindelige regler bortfalder en opholdstilladelse ved hhv. seks eller 12 måneders udlandsophold jf. udlændingelovens § 17, stk. 1.

§ 17, stk. 3

Medmindre varigheden af udlændingens ophold og udlændingens tilknytning til Danmark eller andre særlige grunde afgørende taler derimod, anses en opholdstilladelse ikke for bortfaldet efter stk. 1, hvis udlændingen som mindreårig er sendt på genopdragelsesrejse eller andet udlandsophold af negativ betydning for udlændingen.

Derudover kan en udlænding udvises, hvis pågældende har tvunget nogen til at indgå ægteskab eller en religiøs vielse mod eget ønske jf. § 22 i udlændingeloven.

§19, stk. 7

Ved afgørelsen om inddragelse af en opholdstilladelse meddelt efter § 9, stk. 1, nr. 1, § 9 c, stk. 1, eller § 9 q, stk. 2, skal der tages særligt hensyn til, om opholdsgrundlaget ikke længere er til stede som følge af samlivsophør, der skyldes, at udlændingen eller udlændingens barn har været udsat for overgreb, misbrug eller anden overlast m.v. her i landet. Det gælder uanset varigheden af udlændingens ophold her i landet.

Ændring i Lov om Det Centrale personregister

Den 1. maj 2015 trådte en ændring i Lov om Det Centrale personregister i kraft. Ændringen vedrører særlig adressebeskyttelse til personer, som udsættes for trusler mod deres person i forbindelse med æresrelaterede eller samlivsrelaterede konflikter m.v.

Loven indebærer, at kommunalbestyrelsen efter skriftlig meddelelse fra politiet i CPR skal registrere en person, der udsættes for trusler mod sin person i forbindelse med æresrelaterede eller samlivsrelaterede konflikter (samt i visse tilfælde sådanne personers børn), som værende uden fast bopæl i kommunen til trods for, at de pågældende har en bopæl eller et fast opholdssted.

1.5. Vision

Furesøs indsats for at forebygge og håndtere æresrelaterede konflikter og negativ social kontrol skal sikre, at alle borgere i kommunen har lige muligheder for at deltage i uddannelse og arbejdsmarked og kunne bidrage til kommunens sociale liv som aktive medborgere. Borgerne skal opleve at høre til i Furesø ved at være en del af fællesskabet og have tillid til andre.

I Furesø Kommune arbejder vi helhedsorienteret og tværfagligt med æresrelaterede konflikter og negativ social kontrol ved at forebygge og foregribe, at det finder sted. Samtidig griber vi ind, når den negative sociale kontrol er til fare for børn og unges trivsel og udvikling.

Som del af den denne tilgang ønsker vi at arbejde tæt sammen med civile aktører og andre offentlige myndigheder.

For at forebygge og kunne identificere problemet tilbyder vi:

Forebyggende indsatser på bl.a. skoler med undervisning og dialogaktiviteter for elever, inddragelse af forældre og opmærksomhedsoplæg for lærere.

Sparring og rådgivning for medarbejdere i sager om æresrelaterede konflikter og negativ social kontrol ved Tværfagligt Støtteteam.

Efteruddannelse af relevante fagpersoner, som skal sikre den bedste støtte og sikkerhed, hvis børn, unge eller ældre skulle blive udsat for negativ social kontrol.

2. ANSVAR OG OPFØLGNING

2.1. Ledelsesansvar

Furesø Byråd har det politiske ansvar for at der eksisterer en plan og en indsats for at forebygge samt støtte ofre for æresrelaterede konflikter og negativ social kontrol.

Indsatsen er forankret i Den Kommunale Ungeindsats, der er en del af Jobcenter Furesø. I samarbejde med Center for Børn og Voksne og Familiehuset har Den Kommunale Ungeindsats etableret Tværfagligt Støtteteam.

Tværfagligt Støtteteam består af fem personer; fra Jobcentret mentor Kim Henriksen (koordinator), sagsbehandler Naja Lie og SSP-konsulent Khalil Ahmed og fra Center for Børn og Voksne dagtilbud- og skolesocialrådgiver Tine Eefsen og fra Familiehuset børne- og familiekonsulent Gina Nzeba Tshiswaka Hagebro. Tværfagligt Støtte team varetager bl.a. byrådets forpligtelse til at tilbyde rådgivning til borgere over 18 år, der henvender sig på grund af æresrelaterede konflikter og negativ social kontrol.

Tværfagligt Støtteteam:

- understøtter kommunens frontpersonale og andre i håndteringen af æresrelateret social kontrol
- udarbejder risikovurderinger
- er tovholder på udarbejdelse og vedligeholdelse af handlingsplan
- er tovholder på samarbejdet med eksterne aktører på området
- opsamler og registrerer de konkrete tilfælde samt udarbejder statistik i anonymiseret form
- sikrer, i samarbejde med de relevante fagcentre, at der er udarbejdet procedurer for de konkrete indsatser.

Kontaktdata:

Tværfagligt støtteteam	aere@furesoe.dk
Jobcenter/KUI (koordinator)	Kim Henriksen, 7216 5504 (dag)
Jobcenter/KUI	Naja Lie, 7216 5822 (dag)
Center for Børn og Voksne	Tine Eefsen, 7216 5395 (dag)
Familiehuset	Gina Nzeba Tshiswaka Hagebro, 7216 5061 (dag)
SSP	Khalil Ahmed, 7216 4396 (døgn)
KUIs leder, June Wibeck-Nilsson, er ansvarlig for Tværfagligt Støtteteam.	
Tlf. 72165228, jwn@furesoe.dk	

2.2. Opfølgning på handlingsplan og indsatser

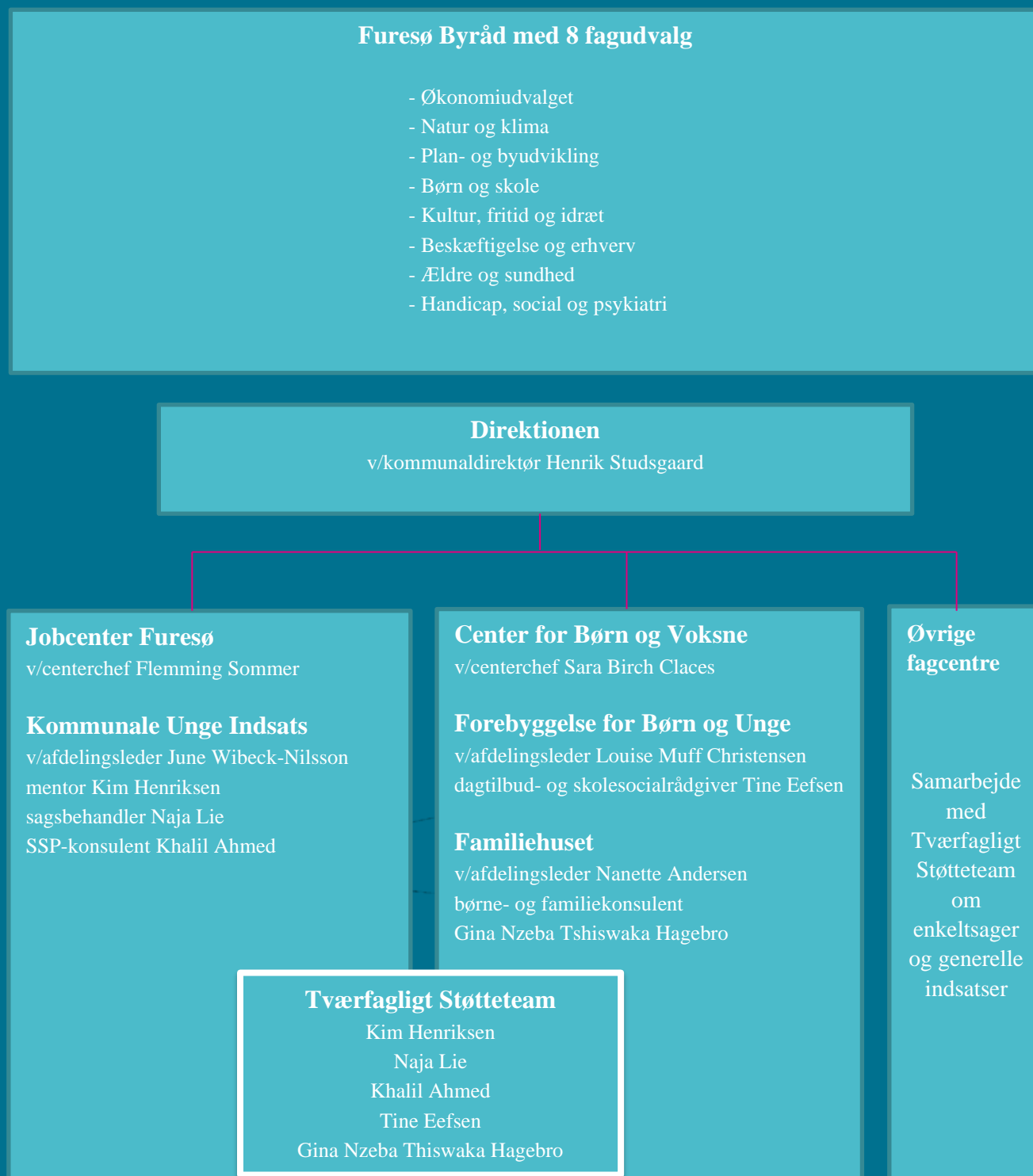
Forvaltningen følger op på handlingsplan og indsatser på baggrund af årlig status fra Tværfagligt Støtteteam

2.3. Evaluering af indsatsen

Tværfagligt Støtteteam udarbejder statistik for at kunne få et overblik over problemets omfang og for at kunne evaluere effekten af kommunens indsats. Evalueringen er en del af forvaltningens opfølgning.

3. ORGANISERING OG SAMARBEJDE

3.1. Organisationsdiagram



3.2 Internt samarbejde

Tværfagligt Støtteteam mødes fast hver anden måned. Her bliver fulgt op på sager og indsatser, ligesom statistikken bliver ajourført.

Indkomne henvendelser kvalificeres af den af teamets medlemmer, som har modtaget henvendelsen. Skal der følges op på henvendelsen, onlinemødes/mailer/telefonerer teamets medlemmer hurtigt.

Henvenderen kan indkaldes til mødet, så der kan aftales en plan. Det kunne f.eks. være en sagsbehandler fra Center for Børn og Voksne, som har fået en underretning om formodet mistriksel, hvor sagsbehandleren er bekymret for, om der er tale om en æresrelateret konflikt. Eller en lærer, der er bekymret for en elev, som skal på en længere rejse til forældres oprindelsesland.

Lovhjemmel til udveksling af oplysninger findes i Lov om Retssikkerhed.... § 11 f:

”Kommunale myndigheder, der løser opgaver inden for området for udsatte børn og unge, og politiet og anklagemyndigheden kan indbyrdes udveksle oplysninger om rent private forhold vedrørende et barns eller en ungs personlige og familiemæssige omstændigheder, hvis udvekslingen må anses for nødvendig som led i forebyggelsen af overgreb mod børn og unge.”

Hvis der er tale om mistriksel ift. børn under 18 år, som mistænkes at være begrundet i ære, SKAL der laves en underretning til Center for Børn og Voksne. Samtidig SKAL Tværfagligt Støtteteam informeres, om ikke andet for at sagen kan blive registreret i den samlede statistik over æresrelaterede konflikter og negativ social kontrol. Det samme gør sig gældende, hvis en sag om æresrelaterede konflikter og negativ social kontrol bliver politianmeldt. I så fald SKAL Tværfagligt Støtteteam også have besked.

Modsat vil Tværfagligt Støtteteam også underrette eller foranledige, at der bliver underrettet til Center for Børn og Voksne, hvis teamet i sit arbejde støder på eller hører om mistriksel af børn.

I takt med at omfanget af sager bliver opgjort, vil samarbejdsprocedurer løbende blive udviklet og forbedret. Tværfagligt Støtteteam vil beskrive disse.

3.3 Eksternt samarbejde

Tværfagligt Støtteteam benytter Styrelsen for International Rekruttering og Integration (SIRI)s omfattende, gratis kursustilbud, ligesom teamet får rådgivning fra SIRI, f.eks. ifm. udarbejdelse og opdatering af beredskabsplan.

I særligt komplicerede sager konsulterer Tværfagligt Støtteteam sikkerhedskonsulenterne i København/Nordsjælland.

Samarbejdet med Nordsjællands Politi organiseres i forlængelse af samarbejdet i Infohuset, hvor SSP-konsulenten jævnligt mødes med de politifolk, der er ansvarlige for politiindsatsen i Furesø.

Tværfagligt Støtteteam har også kontakt til Nordsjællands Politis Forebyggelses- og nærhedscenter, som specifikt tager sig af sager med æresrelaterede konflikter og negativ social kontrol.

I det omfang, det bliver nødvendigt, vil andre eksterne samarbejdspartnere blive inddraget.

3.4 Registreringspraksis

Siden 2018 har Tværfagligt Støtteteam registreret sager med æresrelaterede konflikter og negativ social kontrol, hvor et anonymiseret resume af sagerne gemmes i Acadre, så kun teamets medlemmer og den ansvarlige leder June Wibeck-Nilsson har adgang til dem.

Registreringen skal anvendes til statistik, så der kan dannes et overblik over problemets omfang, ligesom indsatsen kan målrettes og effekten evalueres.

Tværfagligt Støtteteam vil på anmodning udarbejde ikke-personhenførbare statistikker til Byråd og forvaltning, som kan bruges til udvikling og evaluering af indsatsen, ligesom nøgletal vil blive nævnt i den årlige rapport til forvaltningen.

3.5 Risikovurdering

To medlemmer af Tværfagligt Støtteam, Tine Eefsen og Kim Henriksen, er certificeret til at risikovurdere med vurderingsværktøjet Patriark. De vil risikovurdere sager, hvor der er en bekymring om æresrelaterede konflikter og negativ social kontrol.

Med Patriark-værktøjet vurderes risikoen for en evt. optrapning af en konflikt, og der vil blive foreslået konfliktnedtrappende eller beskyttende indsatser.

Vurderingen er en øjebliksvurdering, hvorfor der kan være behov for gentagne vurderinger, f.eks. ifm. nye indsatser.

Udover Tine og Kim er fem børne- og familiekonsulenter fra Familiehuset ved at blive certificeret til Patriark. De vil med tiden tage sig af de risikovurderinger, der bliver brug for ifm. Familiehusets indsatser.

4. INDSATSER

4.1. Generelle forebyggende indsatser

Skolerne

- Undervisning i demokrati, menneskerettigheder og medborgerskab
- Dialoger med forældre via skole/hjem-samarbejdet
- I 2024 tilbydes skolerne deltagelse i SIRIs temadage for folkeskolelærere om æresrelaterede konflikter og negativ social kontrol.

(Nuværende indsats i Center for Skole og Uddannelse)

Idræts- og fritidsliv

- Det rige idræts- og fritidsliv i kommunen inkluderer alle unge, og der findes særlig støtte til udsatte unge
- (Nuværende indsats i Center for Borgerservice, Kultur og Erhverv)

Statistik

- Udarbejdelse af statistik over problemets omfang for at kunne målrette og evaluere indsatsen
- (Udføres af Tværfagligt Støtteteam)

4.2. Hjælp ift. konkret viden eller bekymring

- Beredskabsplan og Flow-card ligger på Intranet, hvori der findes kontaktdata på Tværfagligt Støtteteam
- A5-pjece, 'Æresrelateret social kontrol', ligger på Intranet. Heri forklares begrebet, og der findes kontaktdata på Tværfagligt Støtteteam.

- Flyer til omdeling på center- og afdelingsmøder med information om Tværfagligt Støtteteam
 - Kontakt telefonnummer samt mailadresse på kommunens hjemmeside til unge og øvrige borgere
- Tlf.: 7216 4396 / Mail: aere@furesoe.dk

(Tværfagligt Støtteteam er tovholder på indgående henvendelser)

- Tilbud om sparring og rådgivning til kommunens ansatte og til borgere
- (v/Tværfagligt Støtteteam)

- Informationsmøder og workshops for relevante fagpersoner

(Tværfagligt Støtteteam har i samarbejde med SIRI holdt workshop for 40 frontmedarbejdere samt holdt oplæg på relevante afdelingsmøder og i Frivilligcentret. Tværfagligt Støtteteam står fortsat til rådighed for informationsmøder, og videresender SIRIs kursustilbud til relevante fagpersoner og personalegrupper).

4.3. Alvorlig eller akut situation

- Tværfagligt Støtteteam kan kontaktes hele døgnet, og vil rådgive om eller iværksætte handling
- Opdatering og deling af procedurer ifm. alvorlige og akutte situationer, herunder midlertidige ophold, indkvartering på RED-Safehouse samt sikkerhedsprocedurer (Center for Børn og Voksne i samarbejde med Tværfagligt Støtteteam.)
- Tæt samarbejde med Nordsjællands Politis Forebyggelses- og Nærhedscenter, der håndterer og rådgiver i sager om æresrelaterede konflikter og negativ social kontrol. Ligesom der er et samarbejde med sikkerhedskonsulent Maria Avnskjold ang. ufrivilligt udlandsophold.
- Direkte kontakt til politiet på tlf. 114. Ved mistanke lovovertrædelser skal politiet kontaktes. Evt. i samarbejde med Tværfagligt Støtteteam.
Hvis politiet er blevet kontaktet ang. æresrelaterede konflikter og negativ social kontrol, SKAL Tværfagligt Støtteteam også kontaktes. Om ikke andet, så for at hændelsen kan blive registreret i den samlede oversigt og æresrelaterede sager.

5. IMPLEMENTERING OG OPKVALIFICERING

5.1. Implementering af handlingsplanen

Det er vigtigt, at specielt kommunens frontmedarbejdere – det vil sige medarbejdere i direkte kontakt med borgerne – ved, hvem de skal kontakte, hvis de hører eller selv oplever bekymring ift. æresrelateret social kontrol. Derfor skal de vide, at der eksisterer en beredskabsplan og et Tværfagligt Støtteteam. Informationen om dette vil kunne foregå via intranet og på center- og afdelingsmøder.

- Beredskabsplan og kontaktdata er tilgængeligt på Intranet
- Flyer med tlf.nr. på Tværfagligt Støtteteam er delt ud blandt afdelingerne

Informationen til samarbejdspartnere vil kunne ske

- gennem kontakt til praktiserende læger og speciallæger, hospitaler, boligselskaber, privatskoler mv.
- gennem det fortsatte samarbejde med f.eks. Nordsjællands Politi, specifikke boligselskaber og andre

5.2. Opkvalificering af medarbejdere

- Medlemmerne af Tværfagligt Støtteteam opkvalificeres løbende i tæt samarbejde med SIRI for at kunne varetage opgaven med at rådgive og sparre samt for at være opdateret om udviklingen på området. Der er tale om dagskurser, halvårslige netværksmøder, nyhedsbreve fra SIRI, videreuddannelse (modul af diplomuddannelse på området) samt deltagelse i SIRIs opkvalificering af ressourcepersoner på området.

- Tilbud til centre og afdelinger om oplæg om æresrelaterede konflikter og negativ social kontrol v/Tværfagligt Støtteteam.

6. KOMMUNIKATION

6.1. Kommunikation til borgerne

Informationen til kommunens borgere om æresrelaterede konflikter og negativ social kontrol, om kommunens indsætter og om, hvad man skal gøre, hvis man er udsat for det eller oplever andre være det, vil findes på www.furesoe.dk

6.2. Kommunikation med pressen

Kommunikation med pressen vil foregå gennem Ungeafdelingens leder, June Wibeck-Nilsson, i samarbejde med Center for økonomi og administration.

6.3. Kontakt

Tværfagligt støtteteam	aere@furesoe.dk
Jobcenter/mentor	Kim Henriksen, 7216 5504 (dag)
Center for Børn og Voksne	Tine Eefsen, 7216 5395 (dag)
Myndighed/KUI	Naja Lie, 7216 5822 (dag)
SSP	Khalil Ahmed, 7216 4396 (døgn)
Familiehuset	Gina Nzeba Tshiswaka Hagebro, 72165061 (dag)

Tværfagligt støtteteam vil hjælpe dig til at handle på bedst mulig måde

Vagten i Familierådgivningen. Tlf. i dagtimerne: 7235 4000
Den sociale døgnvagt. Kontaktes via politiet, 114
Anbringelse af børn skal bevilges af CBV/Forebyggelse og Undersøgelse samt Foranstaltning.
Voksne alene bevilliges ophold på krisecenter af CBV/Voksen Handicap.

Politiet kontaktes på 114. Spørg evt. efter ressourcepersonen på området.

Red-Rådgivning
(tidligere Etnisk Ung) yder professionel rådgivning om æresrelaterede konflikter til unge, forældre og fagfolk. Læs mere på: red-center.dk
Som fagperson kan du kontakte Red Rådgivning på 7027 7666 alle hverdage mellem kl. 9 og 15.

VISO

Den nationale Videns- og Specialrådgivningsorganisation på det sociale område og på specialundervisningsområdet. VISO yder gratis rådgivning og udredning om æresrelaterede konflikter i konkrete sager omfattende en eller flere borgere. Læs mere om VISO's tilbud her:

<https://socialstyrelsen.dk/viso/udvalgte%20indsatsomraader/aeresrelaterede-konflikter>

Krisecentre

Giver gratis rådgivning til kommunale sagsbehandlere, herunder hjælp til at finde ledige pladser.

Tlf. 3295 9019 eller send en e-mail til: sekretariatet@lokk.dk

Åbningstid: Hverdage 09-15, torsdag 10.30-15

Sikkerhedskonsulenterne

har gennemgået en særlig uddannelse, der gør dem i stand til både at yde generel sparring samt at yde rådgivning i konkrete sager, hvor ære er i spil. De leverer en håndholdt indsats og kan bistå med følgende: Rådgivning om håndtering af sager, Screening og risikovurdering, Henvise til og koordinere aktører i sagsforløbet, Opfølgning på sager.

Sikkerhedskonsulenterne yder bistand til både fagprofessionelle og til borgere udsat for æresrelaterede konflikter. Det er gratis at benytte sikkerhedskonsulenterne.

Sikkerhedskonsulent Region Hovedstaden:

Sarah, 21 46 15 70, jz8t@kk.dk

Katrine, 24 37 95 89, ah1r@kk.dk

Maria, 51 36 83 54, vm93@kk.dk (vedr. genopdagelsesrejser og ufrivillige udlandsophold)

Udenrigsministeriets hotline

Ved mistanke om umiddelbart forestående ufrivilligt udlandsophold, har Udenrigsministeriets Borgerservice en direkte linje: tlf.: 45 33 92 11 12.

7. BILAG

Publikationer fra Styrelsen for International Rekruttering og Integration (SIRI)

HÅNDBOG TIL KOMMUNER OM
ÆRESRELATEREDE KONFLIKTER OG
NEGATIV SOCIAL KONTROL

[Link til håndbogen](#)

METODEHÆFTE TIL ARBEJDE
MED ÆRESRELATEREDE KONFLIKTER
OG NEGATIV SOCIAL KONTROL

[Link til metodehæftet](#)

Vejledning
FOREBYGGELSE OG HÅNDTERING AF
ÆRESRELATEREDE KONFLIKTER OG
NEGATIV SOCIAL KONTROL

[Link til vejledningen](#)

Godkendt af Furesø Byråd
29/5 2024

